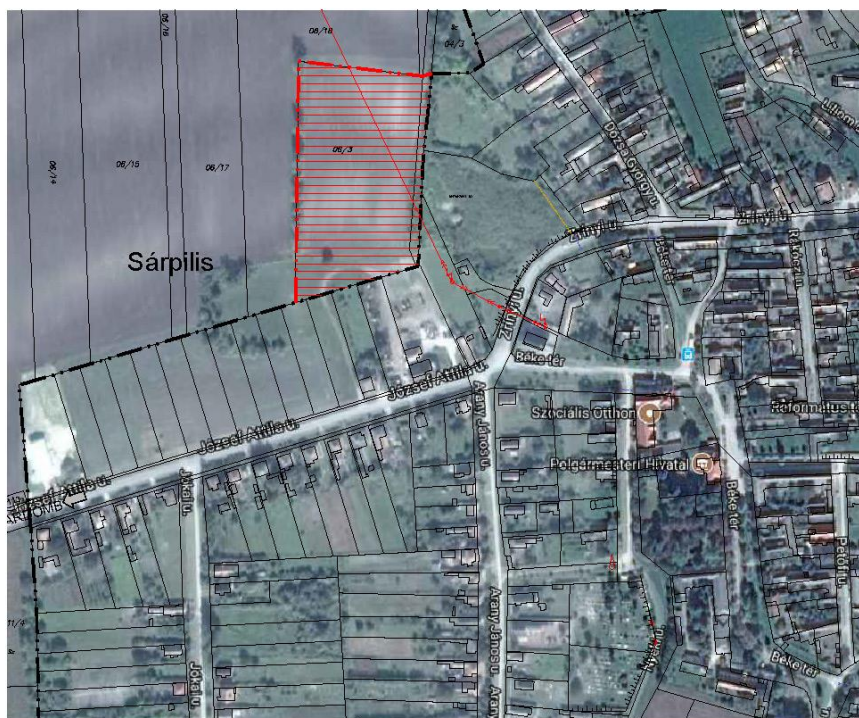


MUNKA MEGNEVEZÉSE:
SÁRPILIS KÖZSÉG
RENDEZÉSI TERVÉNEK 2017/1. SZÁMÚ MÓDOSÍTÁSA
VÉGLEGESÍTETT ANYAG



Megrendelő:
Sárpilis Község Önkormányzata
és
Best Solar Kft.

Szakmai felügyelet:
Béres Gábor települési főépítész

Településtervező:
Tóth Dóra Kata, TT 17-1484

2018. február 1.

A L Á Í R Ó L A P

SÁRPILIS KÖZSÉG
TELEPÜLÉSRENDEZÉSI TERVÉNEK 2017/1. SZÁMÚ MÓDOSÍTÁSA

Szakmai felügyelet:



Béres Gábor, települési főépítész

Településtervező:



Tóth Dóra Kata, TT 17-1484

T A R T A L O M

- I. Bevezető
 - 1. Településfejlesztési döntés
 - 2. Előzmények
 - 3. A településrendezési terv módosításának rövid leírása
 - 4. Tájékoztatás a környezeti vizsgálat szükségességéről
 - 5. Biológiai aktivitásérték szinten tartása
- II. Településszerkezeti terv (1. melléklet)
Településszerkezeti terv és leírás (2. melléklet)
 - 1. A terület-felhasználás
 - 2. A tájrendezési és természetvédelem
 - 3. A zöldfelületi rendszer
 - 4. Az örökségvédelem
 - 5. A közlekedés
 - 6. A közműellátás
 - 7. A környezetvédelem
 - 8. A védőterület és védősávok
 - 9. A korlátozásokVáltozások (beavatkozások és ütemezések) (3. melléklet)
A település területi mérlege (4. melléklet)
A területrendezési tervvel való összhang igazolása (5. melléklet)
- III. Helyi építési szabályzat módosító rendelete
- IV. Helyi építési szabályzat (egységes szerkezet)
- V. Terviratok, függelékek

S Á R P I L I S K Ö Z S É G T E L E P Ű L É S R E N D E Z É S I
T E R V É N E K
2 0 1 7 / 1 . S Z Á M Ú M Ó D O S Í T Á S A
/ N A P E L E M P A R K L É T E S Í T É S E C É L J Á B Ó L /

I. BEVEZETŐ

1. Településfejlesztési döntés

Sárpilis község Önkormányzatának Képviselő-testülete 173/2017 (XI. 29.) Kt számú határozatában (Településfejlesztési döntés) úgy döntött, hogy Településrendezési tervét módosítja az alábbi pontban:

„A 06/3. hrsz-ú földrészlet övezeti besorolása K-2 övezetből különleges beépítésre szánt, megújuló energiaforrások hasznosításának céljára szolgáló területbe sorolása napelempark létesítése céljából.”

2. Előzmények

Településfejlesztési koncepció – elfogadva 2/2003. (I. 28.) Öh határozattal
Településszerkezeti terv - elfogadva 26/2008. (IV. 29.) Kt határozattal, módosítva
Helyi Építési Szabályzat – jóváhagyva 7/2008. (IV. 30.) Kt rendelettel, módosítva
Környezeti értékelés szükségességéről szóló tájékoztatás és döntés - *folyamatban*
A Településfejlesztéssel és településrendezéssel összefüggő partnerség rendjéről - elfogadva 6/2017. (XI. 4.) számú önkormányzati rendelettel

3. A módosítás általános célja, rövid leírása:

Sárpilis község külterületén található 06/3. hrsz-ú művelés alól kivett, sporttelep területén Best-Solar Kft. 1 db 481 kW teljesítményű napelemes kis-erőmű létesítését határozta el villamos energia termelés és a közcélú hálózatba betáplálással értékesítés céljából.

A műszaki leírás szerint 2140 darab napelem kerül telepítésre. A napelemek fém tartószerkezetre lesznek elhelyezve, melyeket talajcsavarok rögzítene. A napelemparkhoz egy betonházas kompakt transzformátor állomás lesz telepítve.

A létesítendő kiserőmű csatlakozási pontjául az E-on Dél-dunántúli Áramhálózati Zrt. a Szekszárd 132/22kV-os alállomás Decs vonalának Sárpilis KG. I. (15007 sz.) transzformátor leágazás 5. áttört gerincű vasbeton oszlop helyére beépítendő új, nagy csúcshúzású áttört gerincű vasbeton oszlopon jelölte ki.

Ezzel együtt szükségszerűen megtörténik a Településszerkezeti terv, a Helyi Építési Szabályzat és annak mellékletét képező Szabályozási terv módosítása is.

A településrendezési terv módosítása során nem kerül sor újonnan beépítésre szánt terület kialakítására, tehát biológiai aktivitás érték számítás nem készül.

Az övezeti átsorolás jelentős változást nem eredményez, ugyanis beépítésre szánt övezetből egy másik beépítésre szánt övezetbe kerül átsorolásra a terület. Változást a területen elhelyezhető funkciók jelentik.

A képviselő-testület a beruházást kiemelt fejlesztési területté nyilvánította, így a 314/2012. (XI. 8.) Kormányrendelet 32. § (6) bekezdésben foglaltaknak megfelelően a tervmódosítás tárgyalásos eljárás szerint folytatható le.

Az eljárás során módosításra kerül a Településszerkezeti terv, a Helyi Építési Szabályzat és a belterületi Szabályozási tervlap.

A településfejlesztési koncepcióról, az integrált településfejlesztési stratégiáról és a településrendezési eszközökről, valamint egyes településrendezési sajátos jogintézményekről szóló 314/2012. (XI. 8.) Korm. rendelet 45. § (2) a) pontja alapján a 2012. december 31-én hatályban lévő településrendezési eszközök 2018. december 31-ig történő módosítása a VI. fejezet eljárási szabályai szerint az OTÉK 2012. augusztus 6-án hatályos településrendezési tartalmi követelményeinek és jelmagyarázatának alkalmazásával történhet. Jelen tervmódosítás ezen átmeneti rendelkezés alapján készült.

A tervezéshez felhasználásra került:

Sárpilis, hrsz 06/3 telken létesítendő 481 kW teljesítményű napelemes kis-erőmű csatlakozási dokumentációja, Tervező: Kalász Gyula villamos tervező

4. Tájékoztató a környezeti vizsgálat szükségességéről

Megállapítható, hogy a rendezési terv módosítása az egyes tervek, illetve programok környezeti vizsgálatáról szóló 2/2005. (I.11.) Korm. rendelet (továbbiakban: KR.) 1.§ (3) bekezdésének hatálya alá tartozik, azaz a tervmódosítás várható környezeti hatása jelentőségének eseti meghatározása alapján dönthető el, hogy kell-e a környezeti vizsgálat szükségessége.

A várható környezeti hatás jelentőségének eldöntése céljából a KR. 4.§ (3) szerint az alábbi tájékoztatást adjuk.

A tervezett módosítás várható környezeti hatásainak értékelését a 2/2005. (I. 11.) Korm. rendelet (KR.) 2. számú mellékletében foglalt szempontrendszer szerint elvégeztük és az alábbiakat állapítottuk meg.

1. A településrendezési-terv tervezett módosítása

- a) az Országos Területrendezési tervről szóló törvény és a Tolna Megyei Területrendezési tervről szóló határozat előírásaival összhangban van;
- b) egyéb, a területet érintő más tervekkel összhangban van;
- c) nem vonatkozik olyan területre vagy kérdéskörre, ahol jelentős környezeti problémák lennének;
- d) műemléket, műemléki környezetet, helyi védelemre érdemes objektumokat, régészeti területeket, valamint helyi jelentőségű védelemre érdemes területet nem érint;
- e) nem része az Országos Ökológiai Hálózatnak és nem érinti Natura2000, Tájképvédelmi szempontból kiemelten kezelendő területek vagy egyéb természetvédelmi terület;
- f) környezettel kapcsolatos közösségi jogszabályokat nem érint.

2. A településrendezési-terv módosítás várható környezeti hatásai

- a) várhatóan nem jelentősek, visszafordíthatatlan folyamatokat nem indítanak el;
- b) negatív környezeti hatásokat nem indukál, azokat várhatóan nem erősíti;
- c) az országhatáron nem terjednek át;
- d) a tervezett intézkedések közvetetten az emberi egészségre, a környezetre kockázatot nem jelentenek;
- e) a KR. 4. számú melléklet 3.5.2. és 3.6.2. pontjaiban felsorolt következményeket feltételezhetően nem idézik elő.
- f) a vízgyűjtő-gazdálkodás egyes szabályiról szóló kormányrendeletben a vizekre és a védett területekre meghatározott környezeti célkitűzések elérése, illetve megtartása nem hiúsul meg, a vizek vagy a védett területek állapotromlása nem következik be.

3. A tervmódosítással érintett

- a) terület a környezeti elemeket figyelembe véve érzékeny, illetve sérülékeny területet nem érint.
- b) területen a környezetvédelmi határértékeket [Kvt. 4. § 24., 25., 26. pontjai] elérő vagy azt meghaladó igénybevétel, kibocsátás, illetve szennyezettség nem ismert;
- c) terület hasznosítása a tervmódosítás előtti állapotokhoz képest nem eredményez jelentős változást.

A településrendezési terv módosítása a jelenlegi környezethasználattal összhangban van, negatív környezeti hatást nem eredményez.

A tervezési feladattal kapcsolatosan előzetesen leírt tények és szempontok, valamint a KR. 2. számú melléklete szerint elvégzett értékelés alapján szakmai álláspontunk az, hogy **a jelen tervezési feladat és tervmódosítás környezeti vizsgálat nélkül is megvalósítható.**

II. HATÁROZATI JAVASLAT TELEPÜLÉSSZERKEZETI TERV JÓVÁHAGYÁSÁHOZ

Sárpilis község Önkormányzat Képviselő-testülete
/2018. (III.09.) számú határozata
Sárpilis község Településszerkezeti terv módosításának elfogadásáról

Sárpilis község Önkormányzatának Képviselő-testülete az épített környezet alakításáról és védelméről szóló 1997. évi LXXVIII. Törvény 6. § (1) bekezdése és a településfejlesztési koncepcióról, az integrált településfejlesztési stratégiáról és a településrendezési eszközökről, valamint egyes településrendezési sajátos jogintézményekről szóló 314/2012. (XI. 8.) Kormányrendelet 16. § (1) bekezdése alapján az alábbi döntést hozza:

Sárpilis község Önkormányzat Képviselő-testületének 173/2017 (XI.29.) számú határozatában jóváhagyott településfejlesztési döntések tekintetében a 26/2008. (IV. 29.) Kt határozattal elfogadott Sárpilis község Településszerkezeti tervének módosítását az alábbi mellékletekkel jóváhagyja:

Településszerkezeti tervlap:	1. melléklet
Településszerkezeti terv leírása:	2. melléklet
Település területi mérlege:	3. melléklet
Területrendezési tervvel való összhang igazolása:	4. melléklet

polgármester

jegyző

1. melléklet

..... számú önkormányzati határozathoz

TELEPÜLÉSSZERKEZETI TERVLAP

2. melléklet

.....számú önkormányzati határozathoz

SÁRPILIS TELEPÜLÉSSZERKEZETI TERV 2017/1. SZÁMÚ MÓDOSÍTÁSÁNAK LEÍRÁSA (NAPELEM PARK LÉTESÍTÉSE CÉLJÁBÓL)

1. A területfelhasználás

Sárpilis központi belterületi részén lévő 06/3. hrsz-ú földrészlet sportolás céljára szolgáló Különleges területből a módosítás során Megújuló energiaforrás hasznosításának céljára szolgáló, különleges területbe kerül átsorolásra.

Sárpilis közigazgatási területén lévő egyéb ingatlanok településrendezési terv szerinti besorolása változatlan marad.

2. A tájrendezési és természetvédelem

A tervezési terület nem áll természetvédelmi oltalom alatt, tájrendezési javaslatot nem igényel.

3. A zöldfelületi rendszer

Az övezeti átsorolás a település meglévő zöldfelületi rendszerében változást nem eredményez. A Különleges terület határán jelölt tervezett fasor törlésre kerül.

4. Az örökségvédelem

A tervezési területen belül helyi védelemre érdemes épület vagy helyi védelem alatt álló épület, illetve országos védelem alatt álló épület nincs, műemléki környezet nem érinti.

Régészeti lelőhely vagy régészeti érdekű terület az övezeti átsorolással érintett helyszínen nem ismeretes. Az építés során előkerülő régészeti leletek felbukkanása esetén a hatályos vonatkozó jogszabályok betartandóak.

5. A közlekedés

A módosítással érintett ingatlan közlekedési kapcsolata a József A. utcáról a 193/4. hrsz-ú telken keresztül történik. A hatályos rendezési tervek tervezett útként jelölik, kialakítása még nem történt meg.

A tervmódosítás közlekedés tervezői feladatot nem igényel.

6. A közműellátás

A tervezési területen napelempark létesítését tervezik. A létesítmény nem igényel közmű ellátást.

A kiserőmű működése szempontjából a Szekszárd 132/22kV-os alállomás Decs vonalának Sárpilis KG. I. (15007 sz.) transzformátor leágazásának van szerepe. A termelt áram visszatermelése szempontjából.

A tervezési területen a szakszerű és biztonságos csapadékvíz elvezetést kell megoldani.

7. A környezetvédelem

Az övezeti átsorolás az alábbi környezetvédelmi kérdéseket veti fel:

Földvédelem:

- A termőföld igénybevételével nem jár.
- A terület jelenleg gyepesített. A beruházás során elhelyezni kívánt napelemek tartó oszlopai nem, a vezetékek földben történő elhelyezése kismértékű földmunkát igényelnek.
- A létesítmények építése, bontása, felújítása során törekedni kell arra, hogy az előidézett környezeti hatások ne okozzák a talaj termőképességének csökkenését.
- Az esetleg keletkezett veszélyes hulladékok szakszerű tárolásáról, valamint az építési munka befejezése után azok elszállításáról a kivitelező köteles gondoskodni.

Felszín alatti vizek védelme:

- A vizsgálati terület nem érinti a sérülékeny vízbázisok kijelölt, vagy kijelölés alatt álló védőidomát, védőterületét.
- A tervezési területen szennyeződött területről nincs tudomásunk.

Zaj- rezgésterhelés, levegőszennyezés:

- A létesítendő napelemes kiserőmű a segéd berendezéseivel zajt nem bocsát ki, környezetére terhelést nem jelent.
- A módosítással érintett területen és annak környezetében légszennyezettség szempontjából ökológiailag sérülékeny területek nincsenek. A környezeti levegőben található légszennyező anyagokra vonatkozó határértékeket a levegőterheltségi szint határértékeiről és a helyhez kötött légszennyező pontforrások kibocsátási határértékeiről szóló 4/2011. (I. 14.) VM rendelet szabályozza.
- A módosítással érintett területen tervezett tevékenységekkel kapcsolatban nincs tudomásunk olyan tevékenységről, mely jelentős levegőszennyezéssel járna.
- A módosítással érintett terület közvetlen szomszédságában lakóépületek találhatóak. A területen tervezett létesítmény működése során a zajhatárérték a 27/2008. (XII.3.) KvVM-EüM együttes rendelet 1. melléklete alapján a meglévő lakóterületre vonatkozóan nem haladhatja meg nappal 50 dB, éjjel 40 dB.
- a környezeti zaj- és rezgésforrás üzemeltetője köteles a zajforrások hatásterületét méréssel vagy számítással meghatározni és szükség esetén a környezetvédelmi hatóságtól környezeti zajkibocsátási határérték megállapítását kérni, továbbá a határérték betartásának feltételeit megteremteni.

8. A védőterület és védősávok

A területet védőterület vagy egyéb védősáv nem érinti.

Védőterület vagy védősáv tervben való kijelölése nem indokolt.

9. A korlátozások

A tervezési területet területrendezési vagy településrendezési terv által hozott korlátozás nem érinti.

3. melléklet

348/2016. (XII. 16.) számú önkormányzati határozathoz

A TELEPÜLÉS TERÜLETI MÉRLEGE

A területi mérleg lényege, hogy a település közigazgatási területének egészére vonatkozó, az eltérő területfelhasználási kategóriába tartozó meglévő és tervezett területek meghatározásra és összegzésre kerülnek (hektárba)

Tervmódosítás során kizárólag az övezeti átsorolással érintett területek kerülnek kiszámításra.

Jelenlegi tervmódosítás során a sárpilisi 06/3. hrsz-ú, 1,6 ha nagyságú ingatlan Sportolási célú különleges területből, megújuló energiaforrások hasznosításának céljára szolgáló különleges területbe kerül átsorolásra.

Ezáltal a település területén lévő Különleges területek nagysága nem változik.

A TERÜLETRENDEZÉSI TERVVEL VALÓ ÖSSZHANG IGAZOLÁSA

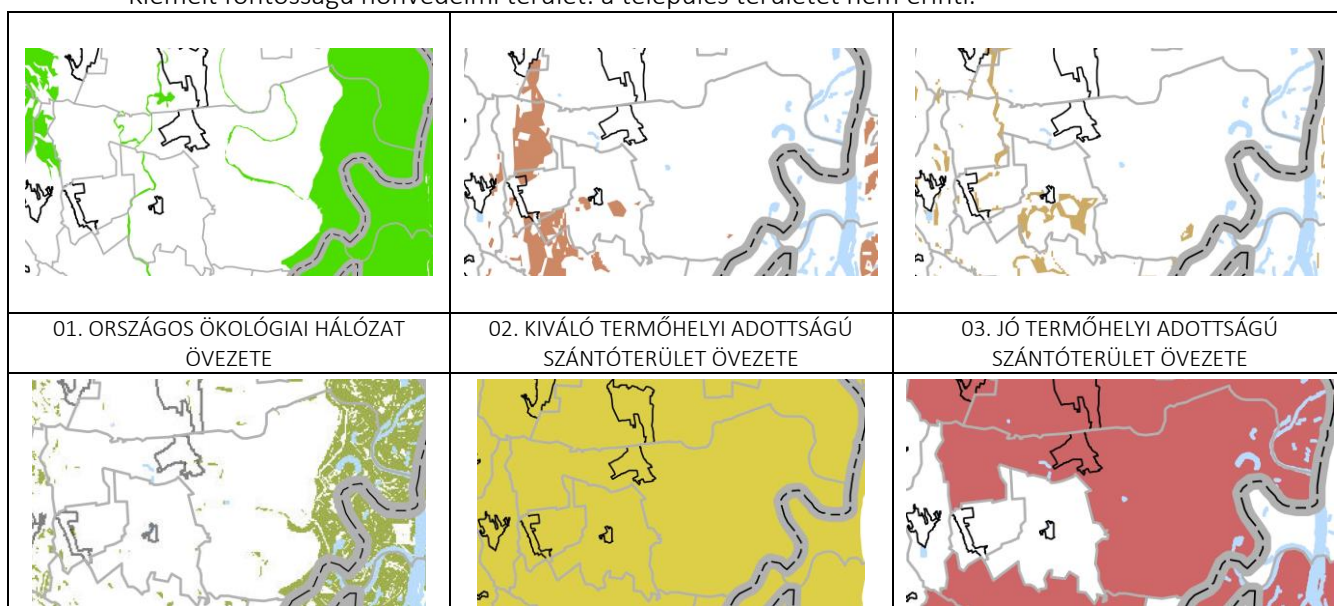
A területrendezési tervekkel való összhang megteremtése

A településrendezési tervek készítése, módosítása során meg kell teremteni az összhangot a magasabb szintű tervekkel, így az **Országos Területrendezési Tervvel** (továbbiakban OTrT), valamint Tolna Megyei Területrendezési Tervével (továbbiakban: MTrT). Ez utóbbi a 16/2016. (IX. 26.) és a 9/2012. (III. 28.) önkormányzati rendeletekkel módosított 9/2005. (V. 12.) önkormányzati rendelettel került elfogadásra.

Az Országos Területrendezési Tervről szóló 2003. évi XXVI. Törvény szerint Sárpilis közigazgatási területe teljes egészében mezőgazdasági térségbe tartozik. A települést nyugati oldalról érinti az M6 jelű autópálya, valamint az egyéb országos törzshálózati vasútvonal egy-egy szakasza.

Az országos övezetek közül Sárpilis területét, illetve azon belül a módosítás területét az alábbi övezetek érintik:

- Országos ökológiai hálózat: a település területét érinti, a módosítással érintett területet nem.
- Kiváló termőhelyi adottságú szántóterület: a település közigazgatási területét érinti, a módosítással érintett területet nem.
- Jó termőhelyi adottságú szántóterület: a település közigazgatási területét érinti, a módosítással érintett területet nem.
- Kiváló termőhelyi adottságú erdőterület: a település közigazgatási területét érinti, a módosítással érintett területet nem.
- Tájképvédelmi szempontból kiemelten kezelendő terület: a település közigazgatási területét érinti. A Duna-Dráva Nemzeti Park Igazgatóság adatszolgáltatása alapján a teljes közigazgatási területet érinti.
- Világörökségi és világörökségi várományos terület: a település területét nem érinti.
- Országos vízminőség-védelmi terület: a település területét nem érinti.
- Nagyvízi meder területe: a település területét nem érinti.
- Kiemelt fontosságú honvédelmi terület: a település területét nem érinti.



04. KIVÁLÓ TERMŐHELYI ADOTTSÁGÚ ERDŐTERÜLET	05. TÁJKÉPVÉDELMI SZEMPONTBÓL KIEMELTEN KEZELENDŐ TERÜLET ÖVEZETE	06. VILÁGÖRÖKSÉGI ÉS VILÁGÖRÖKSÉGI VÁROMÁNYOS TERÜLET
		
07. ORSZÁGOS VÍZMINŐSÉG-VÉDELMI TERÜLET	08. NAGYVÍZI MEDER TERÜLETE	

Tolna Megye Területrendezési Tervének /jóváhagyva 1/2005. (II. 21.) önkormányzati rendelet, módosítva 4/2012. (II. 17.), 11/2016. (IX. 26.) önkormányzati rendeletekkel/ Térségi Szerkezeti Terve szerint a község teljes területe a mezőgazdasági térségbe tartozik. A község területét érinti az M6 jelű gyorsforgalmi út, egyéb országos törzshálózati vasútvonal, térségi kerékpárút hálózat eleme.

Az MRT övezetei közül Sárpilis területét az alábbiak érintik:

1-3. Magterület, ökológiai folyosó, pufferterület: A település közigazgatási területét érinti, a módosítással érintett területet nem.

4-5. Kiváló termőhelyi adottságú és jó termőhelyi adottságú szántóterület övezete: mindkettő övezet érinti a község területét, a módosítással érintett területet nem.

6-7. Kiváló termőhelyi adottságú erdőterület, erdőtelepítésre javasolt terület: A település közigazgatási területét érinti mindkét övezet, a tervezési területet nem.

8. Tájképvédelmi szempontból kiemelten kezelendő terület övezete:

A település közigazgatási területét nem érinti.

9. Világörökségi és világörökségi várományos terület:

A település közigazgatási területét nem érinti.

10. Országos vízminőség-védelmi terület:

A település közigazgatási területét nem érinti.

11. Nagyvízi meder:

A település közigazgatási területét nem érinti.

12. Ásványi nyersanyagvagyon-terület övezete:

A település közigazgatási területét nem érinti.

13-14. Kiemelt fontosságú honvédelmi terület, honvédelmi terület:

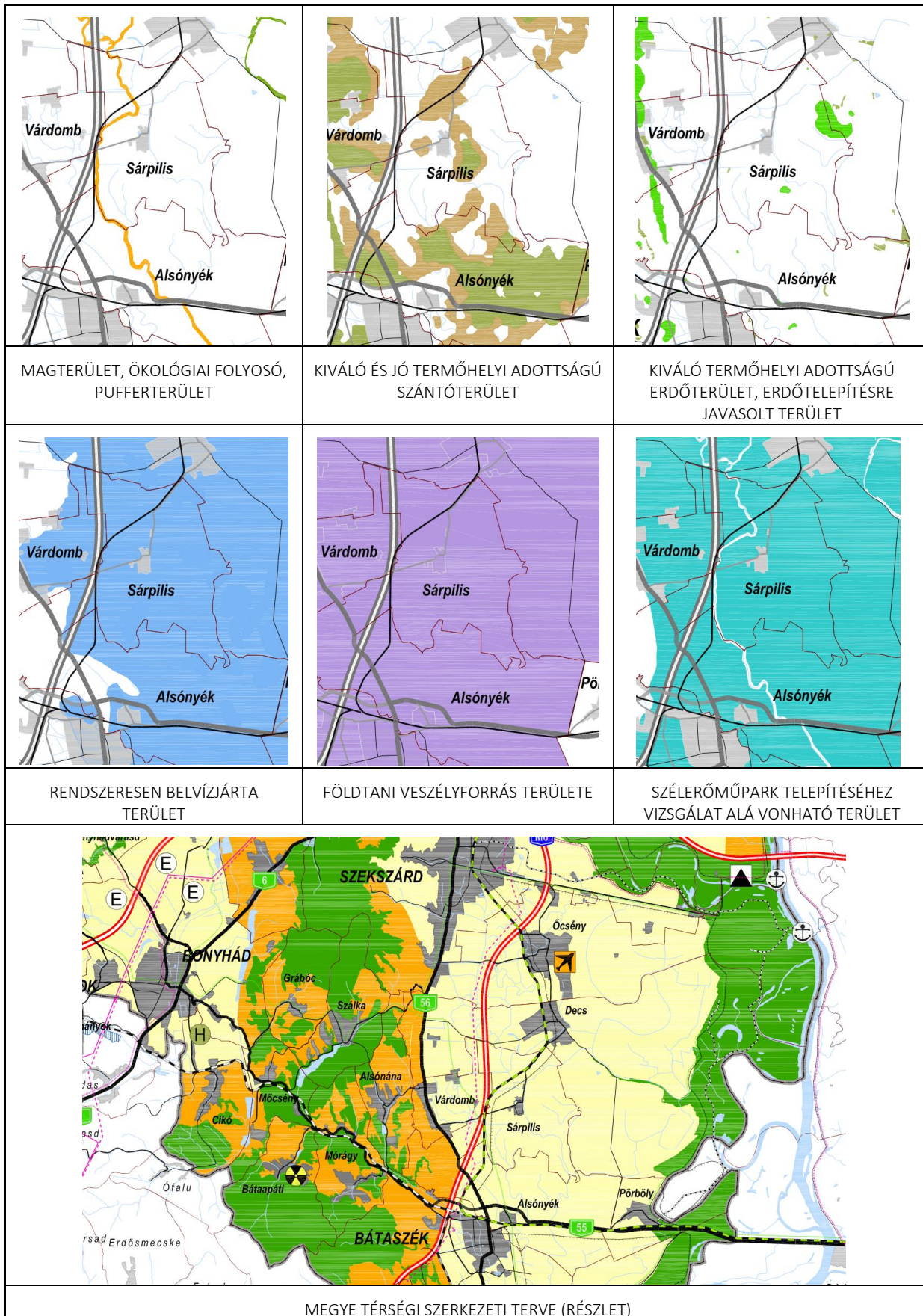
A település közigazgatási területét nem érinti.

15. Rendszeresen belvízjárta terület: a település közigazgatási területét érinti, pontos határát a hatályos tervlapok jelölik. Ez alapján a tervezési terület nem tartozik az övezetbe.

16. Földtani veszélyforrás területe: A település területét érinti az övezet. A település hatályos szerkezeti terve jelöli ezek pontos kiterjedését, mely alapján a tervezési terület nem érintett.

17. Tájrehabilitációt igénylő terület: A település közigazgatási területét nem érinti.

18. Szélerőműpark telepítéséhez vizsgálat alá vonható terület: a tervezési területet érinti.



III. MÓDOSÍTÓ RENDELET-TERVEZET

Sárpilis Község Önkormányzata Képviselő-testületének .../2018. () önkormányzati rendelete

Sárpilis község helyi építési szabályozásáról szóló 7/2008. (IV. 30.) önkormányzati rendelet módosításáról

(TERVEZET)

Sárpilis község Önkormányzat Képviselő-testülete az Épített környezet alakításáról és védelméről szóló 1997. évi LXXVIII. törvény 62. § (6) bekezdés 6. pontjában kapott felhatalmazás alapján, a Magyarország Alaptörvénye 32. cikk (1) bekezdése a) pontjában, a Magyarország helyi önkormányzatairól szóló 2011. évi CLXXXIX. Törvény 13. § (1) bekezdés 1. pontjában, valamint az épített környezet alakításáról és védelméről szóló 1997. évi LXXVIII. törvény 6. § (1) bekezdésében és a 13. § (1) bekezdésében meghatározott feladatkörében eljárva, a településfejlesztési koncepcióról, az integrált településfejlesztési stratégiáról és a településrendezési eszközökről, valamint egyes településrendezési sajátos jogintézményekről szóló 314/2012. (XI. 8.) kormányrendelet 9. mellékletében biztosított véleményezési jogkörében eljáró Tolna Megyei Kormányhivatal Kormány megbízotti Kabinet Állami Főépítésze, Országos Atomenergia Hivatal, Baranya Megyei Kormányhivatal Hatósági Főosztály Bányászati Osztály, Baranya Megyei Kormányhivatal Pécsi Járási Hivatala Agrárügyi Főosztály Erdészeti Osztály, Tolna Megyei Kormányhivatal Népegészségügyi Főosztály, Közegészségügyi és Járványügyi Osztály, Fejér Megyei Katasztrófavédelmi Igazgatóság, Tolna Megyei Kormányhivatal Élelmiszerlánc-biztonsági és Földhivatali Főosztály, Tolna Megyei Önkormányzat, Nemzeti Média- és Hírközlési Hatóság, Tolna Megyei Katasztrófavédelmi Igazgatóság, Tolna Megyei Kormányhivatal Szekszárdi Járási Hivatala Műszaki Engedélyezési és Fogyasztóvédelmi Főosztály Közlekedési és Útügyi Osztály, Tolna Megyei Kormányhivatal Szekszárdi Járási Hivatala Hatósági Főosztály Építésügyi és Örökségvédelmi Osztály, Tolna Megyei Kormányhivatal Szekszárdi Járási Hivatala Agrárügyi és Környezetvédelmi Főosztály Környezetvédelmi és Természetvédelmi Osztály, Országos Vízügyi Főigazgatóság, Közép-dunántúli Vízügyi Igazgatóság, Közép-dunántúli Vízügyi Igazgatóság Tolna Megyei Szakasz mérnöksége, Duna-Dráva Nemzeti Park Igazgatóság, Honvédelmi Minisztérium Hatósági Főosztály, Tolna Megyei Rendőr-Főkapitányság Rendészeti Ig. Közlekedésrendészeti Osztály, Nemzeti Fejlesztési Minisztérium, Nemzeti Fejlesztési Minisztérium Közlekedési Hatósági Ügyekért Felelős Helyettes Államtitkárság, Miniszterelnökség Kulturális Örökségvédelemért Felelős Helyettes Államtitkár, Budapesti Főváros Kormányhivatala Népegészségügyi Főosztály Közegészségügyi Osztály véleményének kikérésével a következőket rendeli el:

1. §

Sárpilis község helyi építési szabályozásáról szóló 7/2008. (IV. 30.) önkormányzati rendelet (továbbiakban Rendelet) 1. melléklet **Sz-2** jelű belterületi szabályozási tervlapján a József Attila utca – Dózsa György utca – belterület határ – tervezett belterület határ – belterület határ - 193/4. hrsz-ú telken tervezett út által határolt tömbre vonatkozó normatartalom helyébe jelen rendelet 1. melléklete lép.

2. §

A Rendelet 13. § (2) bekezdése helyébe a következő rendelkezés lép:

„(2) K-2 jelű különleges területen elsősorban a megújuló energiaforrások felhasználása céljára szolgáló létesítmények helyezhetők el, valamint a terület rendeltetését nem zavaró kiszolgáló létesítmények, sport- és szabadidős tevékenységek végzéséhez szükséges építmények helyezhetők el.”

3. §

A Rendelet 13. § (3) bekezdése helyébe a következő rendelkezés lép:

„ (3) A K-1 jelű különleges terület ingatlanai bekerítendők, és a kerítés mentén – ha a szabályozási terv másként nem rendelkezik – legalább 10 m szélességben beültetési kötelezettség előírásai szerint élő növényzet telepítendő.”

4. §

A Rendelet 6. melléklete helyébe jelen rendelet 2. melléklete kerül.

5. §

- (1) Ez a rendelet **a kihirdetését követő** napon lép hatályba. Rendelkezéseit a hatálybalépést követően induló ügyekben alkalmazni kell.
- (2) A hatálybalépést megelőzően érkezett és jogerősen még el nem bírált ügyekben jelen rendelet akkor alkalmazható, ha a rendelet a kérelem tárgyára vonatkozóan kedvezőbb elbírálásokat tartalmaz.

Figler János sk.
polgármester

Dr. Kohányi András sk.
jegyző

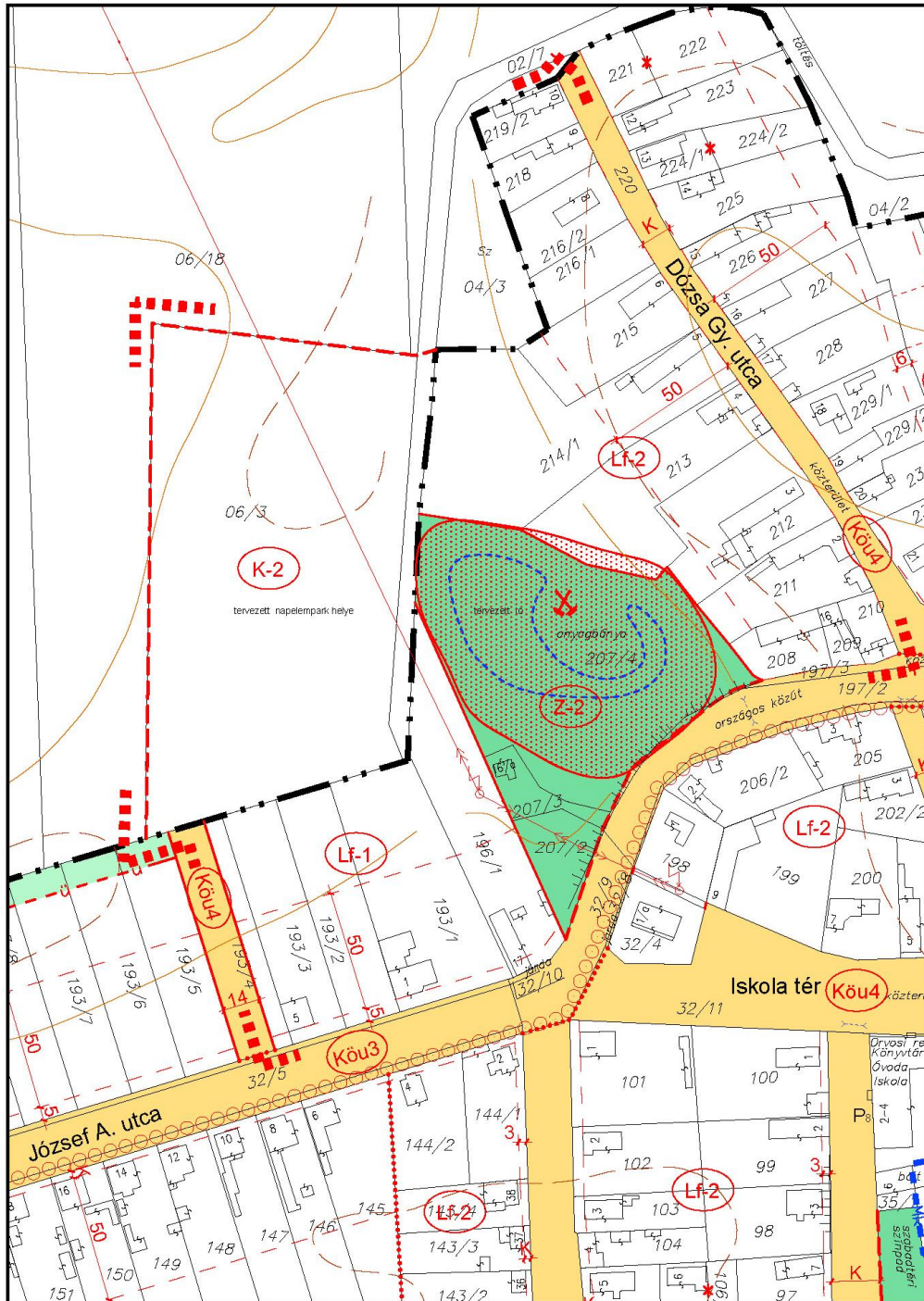
Sárpilis, 2018.

1. melléklet

a/2018. () önkormányzati rendelethez

Sz-2 jelű belterületi szabályozási tervlap

József Attila utca – Dózsa György utca – belterület határ – tervezett belterület határ – belterület határ
- 193/4. hrsz-ú telken tervezett út
által határolt tömbre vonatkozó szabályozási tervlapja



2. melléklet

a/2018. () önkormányzati rendelethez

„6. melléklet a 7/2008. (IV. 30.) önkormányzati rendelethez

Különleges területre vonatkozó építési és telekalakítási előírásokat

	A	B	C
1	Építési övezet	K-1	K-2
2	Kialakítható legkisebb telek-szélesség (m)	50	-
3	Kialakítható legkisebb telek-mélység (m)	50	-
4	Kialakítható legkisebb telek-terület (m ²)	2500	-
5	A telek megengedhető legnagyobb beépítettsége (%)	10	40
6	A telek megengedhető legkisebb zöldfelülete (%)	40	40
7	Beépítési mód	Szabadon álló	Szabadon álló
8	Építménymagasság (m)	5	6
	Harangtorony, harangláb esetén	15	-



HATÁROZATI JAVASLAT

Sárpilis Község Önkormányzat Képviselő-testületének/2018. (III. 09.) számú határozata

A környezeti értékelésről

Sárpilis Községi Önkormányzat Képviselő-testülete a környezet védelmének általános szabályairól szóló többször módosított 1995. évi LIII. törvény 43. § (5) bekezdés b) pontja, valamint a 2/2005. (I. 11.) Korm. rendelet 1. § (2) és (3) bekezdése alapján az alábbi döntést hozza:

Sárpilis Községi Önkormányzat Képviselő-testülete a 2/2005. (I. 11.) Korm. rendelet 2. számú mellékletének szempontjait figyelembe véve úgy határozott, hogy a településrendezési terv módosításaira vonatkozóan környezeti vizsgálat lefolytatását nem írja elő.

Indoklás:

A 2/2005. (I. 11.) Korm. rendelet 1. § (3) bekezdésének a) pontja alapján „a település egy részére készülő szabályozási tervnél, illetve helyi építési szabályzatnál (továbbiakban: HÉSZ), továbbá olyan más, a (2) bekezdés b) pontjába tartozó tervnél, illetve programnál, amely helyi szinten kis terület használatát határozza meg”, továbbá az 1. § (2) bekezdésébe tartozó „terv, illetve program kisebb módosításánál” eseti döntés alapján határozható meg környezeti vizsgálat szükségessége.

1. Vállalkozó kérésére módosításra kerül Sárpilis Község településrendezési terve az alábbiak szerint:

- A sárpilisi A 06/3. hrsz-ú földrészlet övezeti besorolása K-2 övezetből különleges beépítésre szánt, megújuló energiaforrások hasznosításának céljára szolgáló területbe sorolása napelem park létesítése céljából.

2. A Kr. 4. § (2) bekezdése alapján a kidolgozó - az önkormányzat - kikérte a 3. számú mellékletben meghatározott környezet védelméért felelős szervek véleményét, amelyek az alábbiak:

Duna-Dráva Nemzeti Park Igazgatósága DDNPI/299-4/2018. (01. 23.) számú levelében megállapította, hogy a tervezett módosítással kapcsolatban természetvédelmi szempontból jelentős környezeti hatás nem várható.

Tolna Megyei Kormányhivatal Állami Főépítész TOD/25/00016-2/2018. (01. 22.) számú levelében előadta, hogy a módosításnak az épített környezet védelmére káros hatása nincs, ezért a környezeti vizsgálat lefolytatását nem tartotta szükségesnek.

Tolna Megyei Kormányhivatal Szekszárdi Járási Hivatala Agrárügyi és Környezetvédelmi Főosztály Környezetvédelmi és Természetvédelmi Osztály TO-04B/80/00101-2/2018. (01.12.) számú levele alapján környezeti hatásvizsgálat lefolytatása nem szükséges.

Tolna Megyei Kormányhivatal Népegészségügyi Főosztály, Közegészségügyi és Járványügyi Osztály TO/NEF/00066-2/2018. (01.15.) iktatószámú levelében megállapította, hogy a benyújtott dokumentáció alapján a módosítással kapcsolatban környezeti értékelés elvégzése nem indokolt.

Felelős: Figler János polgármester
Határidő: azonnal